

Digitální výukový materiál

zpracovaný v rámci projektu „EU peníze školám“



INVESTICE DO ROZVOJE VZDĚLÁVÁNÍ

Projekt: **CZ.1.07/1.5.00/34.0386 „SŠHL Frýdlant.moderní školy“**

Škola: **Střední škola hospodářská a lesnická, Frýdlant**
Bělíkova 1387, příspěvková organizace

Šablona: **III/2**

Sada: **VY_32_INOVACE_Zdravotní nauka.2.31**

Vytvořeno: **29. 04. 2013**

Ověřeno: **12. 06. 2013**

Třída: **SČ 2**

NEMOCI OBĚHOVÉ SOUSTAVY – ICHS – příznaky, diagnostika, léčení, komplikace, prognóza

Vzdělávací oblast: **Název vzdělávací oblasti**

Předmět: **Zdravotní nauka**

Ročník: **2.**

Autor: **Mgr. Ivana Košková**

Časový rozsah: **1 vyučovací hodina**

Pomůcky: **dataprojektor, notebook**

Klíčová slova: **akutní forma, chronická forma, koronarografie, scintigrafie, angioplastika**

Anotace:

Materiál je určen pro studenty oboru Sociální činnost, druhý ročník. Seznamuje s příznaky nemoci, diagnostikou, léčením, komplikacemi a prognózou.

ISCHEMICKÁ CHOROBA SRDEČNÍ 2

Příznaky nemoci

Diagnostika

Léčení

Komplikace

Prognóza

Projevy nemoci (příznaky)

- liší se podle velikosti a místa uzávěru a rychlosti vzniku onemocnění

1. akutní forma

- **akutní infarkt myokardu** – dojde k ischemické nekróze ložiska myokardu
- **nestabilní angina pectoris** – vznikají ischemické bolesti srdečního svalu bez nekrózy
- **náhlá srdeční smrt** – je náhlá zástava oběhu krve, ke které dochází bez předchozích varovných příznaků

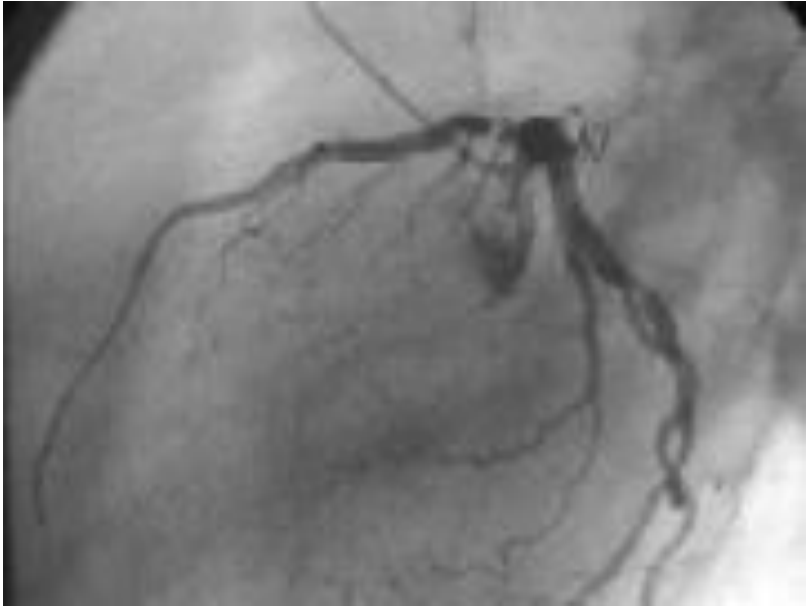
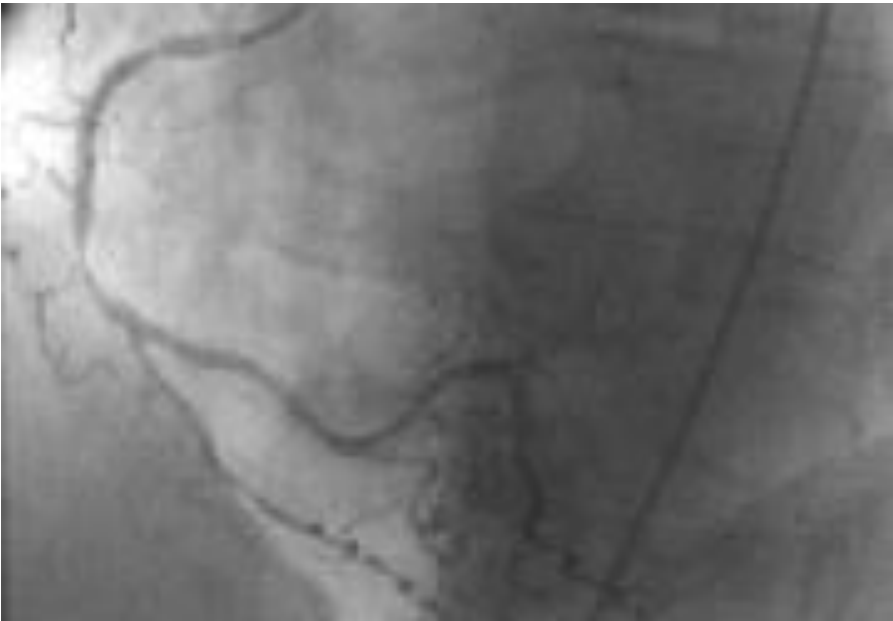
2. chronická forma

- **stabilní angina pectoris** – bolest se objevuje při větším výkonu srdce, kdy přísun kyslíku zúženými tepnami je nedostačující
- **dysrytmická forma ICHT** – jsou arytmie vznikající na podkladě ischemie (jde o poruchu tvorby a vedení elektrických vzruch v převodním systému srdce)
- **chronické srdeční selhání** – srdce selhává jako pumpa, není schopno přečerpávat dostatečné množství krve, které tělo potřebuje

Diagnostika nemoci

- a) **anamnéza** – je to soubor údajů o zdravotním stavu nemocného (rodinná, osobní, pracovní, sociální, event. gynekologická)
- b) **fyzikální vyšetření** – pohled, poklep, pohmatem (palpace), poslechem (askultace), měření TK
- c) **laboratorní vyšetření** – z krve i moči (hladina cholesterolu a glukózy, srdeční enzymy, parametry vnitřního prostředí)
- d) **EKG** – v klidu a při zátěži (ergometrie)
 - koronarografie** – jde o invazivní vyšetření, v místním znecitlivění se do třísla zavede tenký katétr až do srdce, tam se vstříkne kontrastní látka a na Rtg se sleduje průtok krve
 - scintigrafie srdce** – neinvazivní vyšetření, odhalí poruchu prokrvení myokardu

koronarografie



Léčení

- a) **režimová opatření** – změna životního stylu : snížení hmotnosti – pohybová aktivita, nekouřit, omezení přísunu živočišných tuků – vyloučit cholesterol, omezení stresu

- b) **farmakologická léčba** – léky na zlepšení prokrvení srdečního svalu, na zabránění tvorby trombů, zabránění tvorby a zvětšování aterosklerotických plátů – léky na snížení hladiny cholesterolu, tato léčba je určena pro pacienty, kteří mají zúžení nebo uzávěr v kratším úseku (např. u anginy pectoris)

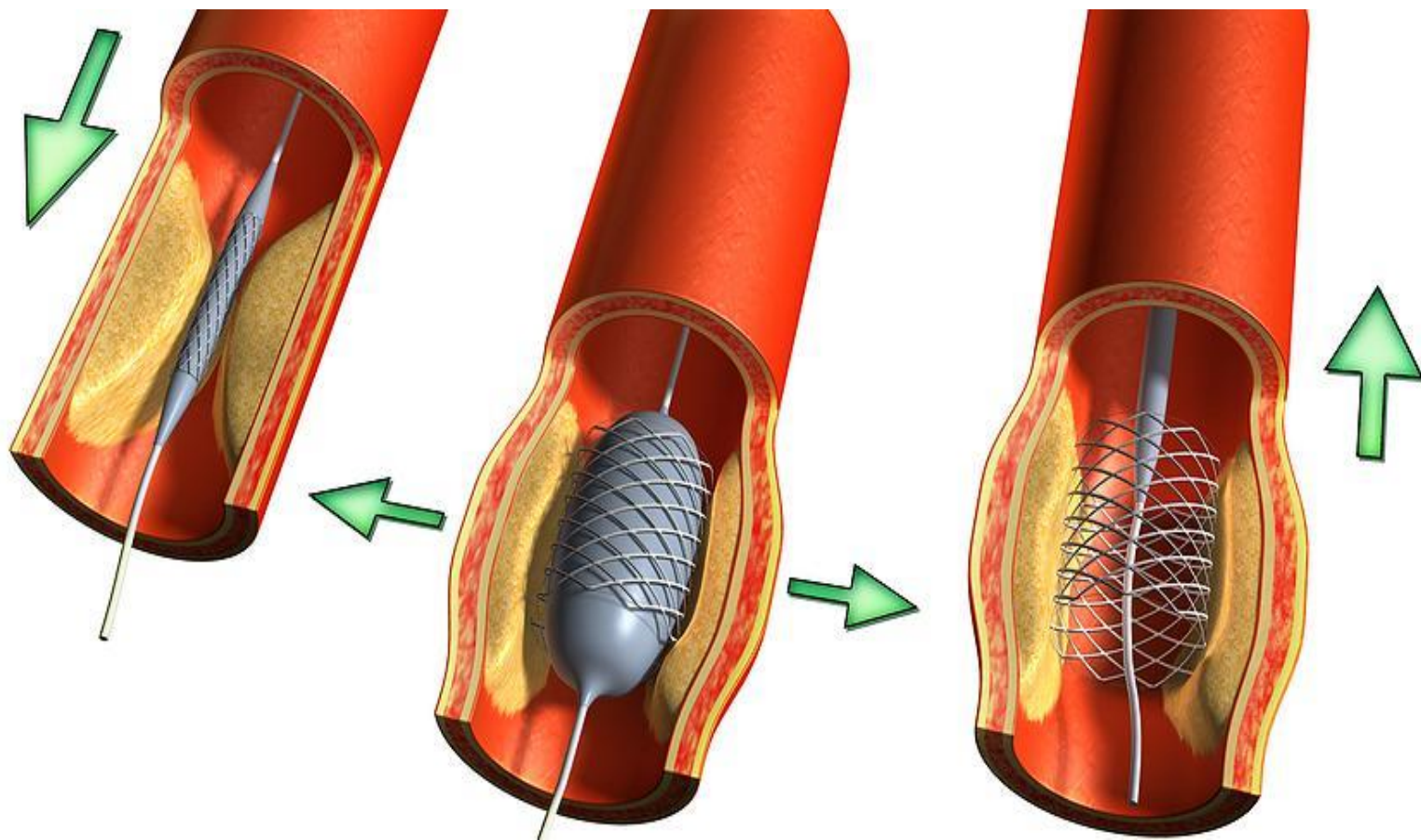
- c) **chirurgická léčba**
 - **Perkutánní transluminální koronární angioplastika (PTCA)**
 - **By - pass aortokoronární**

➤ **Perkutánní transluminální koronární angioplastika (PTCA)**

diagnosticko – léčebný výkon, který při jednom zákroku, umožní zobrazení koronárních tepen a zároveň provést léčbu (pokud je to potřeba) při zúžení – povést pomocí balónku rozšíření cévy a umístění stentu (výstuže).

Jde vlastně o katetrizaci srdce, která se provádí perkutánně (vpichem přes kůži), transluminálně (lékař pracuje uvnitř cévy), koronární znamená, že se týká věnčitých tepen a angioplastika označuje techniku, kterou lze roztahovat zúžené nebo uzavřené cévy.

Ve velké většině případů se současně zavádí stent do zúženého místa koronární tepny.



Stent

- je ocelová pružinka, která umožňuje zlepšit výsledný efekt výkonu hlavně tím, že výrazně zvětší průsvit cévy a významně snižuje výskyt recidiv (opakované zúžení v místě původního zúžení)

➤ **By - pass aortokoronární**

jde o operační výkon na věnčitých tepnách, kde se překlene zúžené místo tepnou nebo žílou od téhož pacienta vytvoří se spojka (přemostění) mezi aortou a koronární tepnou toto přemostění se běžně nazývá anglickým slovem by-pass.

Tepnu lze odebrat uvnitř **stěny hrudní** (prsní neboli mamilární tepna) nebo na předloktí vřetenní (radiální tepna) bez toho, že se poškodí oběh krve v dané oblasti. **Žíla** pro bypass se nejčastěji odebírá **z nohou**, z bérce nebo stehna na vnitřní straně.

Operační přístup k srdci se získá podélným protětim hrudní kosti (sternotomie).

Chirurgická léčba se doporučuje tehdy, když **je postiženo více věnčitých tepen** významnými zúženími (stenózami), kdy je třeba užít více přemostění (bypassů) současně, nebo **nález není vhodný pro intervenční léčbu.**

d) domácí léčba – zásady

- dodržování preventivních opatření (nekouřit ...)
- dodržování nízkocholesterolové diety
- pravidelné měření tlaku a jeho zapisování
- pravidelné sledování tělesné hmotnosti
- dostatek pohybu a rekreačních sportů
- odpočinek, relaxace, omezení stresu
- omezení stresových situací

Komplikace

- i přes veškerou péči nelze vyloučit vznik komplikací
- mohou nastat pooperační komplikace : omezení funkčnosti srdce, infekce, trombóza, embolie, srdeční arytmie, poruchy srážlivosti krve

Prognóza

- je dána závažností orgánových poškození

Opakování

- 1. Vyjmenuj příznaky akutní formy ICHS.**
- 2. Vysvětlete pojmy stent, angioplastika.**
- 3. Vysvětlete podstatu vyšetřovací metody koronarografie.**
- 4. Jaké jsou zásady léčby ICHS formou režimového opatření.**
- 5. Proč se provádí By – pass jako léčebná metoda.**
- 6. Kdy je vhodné By – pass použít jako léčebnou metodu.**
- 7. Které zásady musí pacient dodržovat při domácí léčbě ICHS.**

Použité zdroje

- NOVÁKOVÁ, I. *Zdravotní nauka 2. díl*. Praha: Grada Publishing, 2011. 204 s. ISBN 978-80-247-3709-6.
- HERMAN, J., MUSIL, D., a kolektiv. *Žilní onemocnění v klinické praxi*. Praha: Grada Publishing, 2011. 280 s. ISBN 978-80-247-3335-7.
- SOUČEK, M. *Vnitřní lékařství*. Praha: Grada Publishing, 2011. 1788 s. ISBN 978-80-247-2110-1.
- Infarkt myokardu léčba [online]. [cit. 2013-09-22]. Dostupné z: <http://static.zalekarem.cloud.fishcms.cz/media/image/2-infarkt-myokardu-lecba.jpg>
- Koronarografie. *Wikipedia* [online]. 2013. [cit. 2013-09-22]. Dostupné z: <http://cs.wikipedia.org/w/index.php?title=Koronarografie&oldid=10129395>

Pokud není uvedeno jinak, jsou použité objekty vlastní originální tvorbou autora. Materiál je určen pro bezplatné používání pro potřeby výuky a vzdělávání na všech typech škol a školských zařízení. Jakékoliv další využití podléhá autorskému zákonu. Veškerá vlastní díla autora (fotografie, videa) lze bezplatně dále používat i šířit při uvedení autorova jména.